

УТВЕРЖДАЮ

Министр лесного хозяйства

Республики Беларусь

 М.М.Амельянович

« 14 » мая 2010 г.

ПРОГРАММА

**РАЗВИТИЯ ЛЕСНЫХ ПИТОМНИКОВ В ОРГАНИЗАЦИЯХ
МИНИСТЕРСТВА ЛЕСНОГО ХОЗЯЙСТВА
РЕСПУБЛИКИ БЕЛАРУСЬ**

на 2010-2015 годы

г. Минск

СОДЕРЖАНИЕ

Содержание	2
Введение	3
Глава 1. Современное состояние лесопитомнического хозяйства в организациях Минлесхоза	4
Глава 2. Объемы лесокультурного производства, потребность в посадочном материале	10
Глава 3. Развитие питомнического хозяйства	11
Строительство и реконструкция постоянных лесных питомников	12
Повышение плодородия почв лесных питомников	15
Строительство систем орошения	17
Тепличное хозяйство	18
Выращивание посадочного материала с закрытой корневой системой	21
Административно-производственные здания и сооружения	22
Техническое переоснащение	25
Глава 4. Экономическая эффективность	27

ВВЕДЕНИЕ

Настоящая Программа разработана во исполнение пункта 5 протокола поручений Министра лесного хозяйства Республики Беларусь от 05.04.2010 № 13 и направлена на повышение эффективности лесопитомнического хозяйства, увеличение доходов от реализации продукции, услуг лесных питомников и экспорта репродуктивного материала древесных и кустарниковых видов.

Для достижения указанных целей Программой предусматривается реализация комплекса мероприятий, обеспечивающих:

- потребности лесного хозяйства в качественном посадочном материале основных лесообразующих пород, в том числе с улучшенными наследственными признаками;
- строительство новых и реконструкцию существующих постоянных лесных питомников;
- сокращение количества временных лесных питомников;
- развитие инфраструктуры питомнического хозяйства (строительство и ремонт административно-производственных зданий и сооружений);
- повышение плодородия почв за счет внесения оптимальных доз органических и минеральных удобрений;
- расширение тепличного хозяйства в целях выращивания посадочного материала для создания лесных культур и черенкования для выращивания декоративных саженцев;
- выращивание посадочного материала с закрытой корневой системой;
- расширение ассортимента и объемов выращивания сеянцев и саженцев для зеленого строительства;
- совершенствование агротехнических технологий на основании научного и передового производственного опыта;
- внедрение систем орошения в лесных питомниках;
- технического переоснащение лесопитомнического хозяйства.

ГЛАВА 1

СОВРЕМЕННОЕ СОСТОЯНИЕ ЛЕСОПИТОМНИЧЕСКОГО ХОЗЯЙСТВА В ОРГАНИЗАЦИЯХ МИНЛЕСХОЗА

Выращивание посадочного материала для лесокультурного производства и декоративных саженцев для зеленого строительства производится в 63 постоянных и 100 временных лесных питомниках общей площадью 1296,7 га (рисунок 1). Из общей площади лесных питомников посевные отделения занимают 474,6 га (36,6 %), школьные отделения – 356,4 га (27,5 %), маточные отделения – 224,2 га (17,3 %), прочими хозяйствами – 241,5 га (18,6 %).

Наличие лесных питомников по ГПЛХО, их структура на 01.01.2010 представлены в таблице 1.1

Таблица 1.1

Наименование организации	Кол-во лесхозов, шт.	Количество питомников, шт.		Общая площадь, га		Из общей площади занято (га):			
		всего	в т.ч. постоянных	всего	в т.ч. постоянных	посевными отделениями	школьными отделениями	маточными отделениями	прочими хозяйствами
Брестское ГПЛХО	14	39	6	151,26	140,11	52,68	31,59	9,74	57,25
Витебское ГПЛХО	17	40	9	161,12	132,82	64,31	45,6	22,16	29,05
Гомельское ГПЛХО	21	30	6	169,6	146,2	76,6	41,2	33,1	18,7
Гродненское ГПЛХО	11	16	9	181,5	174,0	56,1	49,8	41,5	34,1
Минское ГПЛХО	19	20	19	433,3	431,1	117,4	161,4	88,7	65,8
Могилевское ГПЛХО	13	17	13	197,39	195,5	106,83	25,13	29,02	36,41
РЛССЦ		1	1	2,5	1,41	0,68	1,63	0,03	0,16
Всего:	95	163	63	1296,67	1221,14	474,6	356,35	224,25	241,47

К настоящему времени из 95 лесхозов постоянные лесные питомники имеют 60 лесхозов, или 64,2 % (рисунок 2).

Во всех ГПЛХО имеются временные лесные питомники. Наибольшее их количество в лесхозах Брестского (33), Витебского (31) и Гомельского (21) ГПЛХО. В Гродненском ГПЛХО таких питомников 7, Минском – 1, Могилевском – 4.

Средняя площадь постоянного питомника – 19,4 га, временного – 0,76 га.

НАЛИЧИЕ ЛЕСНЫХ ПИТОМНИКОВ ПО МИНЛЕСХОЗУ НА 01.01.2010

Брестское ГЛПХО:	
Барановичский лесхоз - 4 (1,0 га)	
Брестский лесхоз - 3 (23,05 га)	
Славенский лесхоз - 1 (29,0 га)	
Дрогичинский лесхоз - 2 (3,22 га)	
Ивацевичский лесхоз - 1 (26,8 га)	
Кобринский лесхоз - 1 (20,6 га)	
Лузский лесхоз - 1 (15,0 га)	
Ляховичский лесхоз - 6 (11,19 га)	
Малоритский лесхоз - 3 (1,1 га)	
Тиньский лесхоз - 1 (25,7 га)	
Толешинский лесхоз - 6 (0,5 га)	
Пружанский лесхоз - 8 (1,0 га)	
Солынский лесхоз - 1 (1,1 га)	
Телеханский лесхоз - 1 (2,0 га)	
Итого 39 шт. (151,26 га), в т.ч. постоянных 6 шт. (140,11 га)	
Витебское ГЛПХО:	
Бегомльский лесхоз - 1 (2,4 га)	
Ветковский лесхоз - 1 (4,2 га)	
Витебский лесхоз - 4 (3,9 га)	
Верхнедвинский лесхоз - 1 (14,3 га)	
Глубокский лесхоз - 1 (47,6 га)	
Двинский лесхоз - 2 (4,5 га)	
Дзержинский лесхоз - 5 (2,3 га)	
Дружбинский лесхоз - 2 (4,4 га)	
Лельчицкий лесхоз - 1 (22,0 га)	
Львовичский лесхоз - 7 (3,1 га)	
Оршанский лесхоз - 1 (22,6 га)	
Полоцкий лесхоз - 1 (22,6 га)	
Поставский лесхоз - 1 (6,72 га)	
Росонский лесхоз - 1 (3,5 га)	
Суражский лесхоз - 9 (2,6 га)	
Толочинский лесхоз - 1 (2,3 га)	
Уланский лесхоз - 1 (4,6 га)	
Шумяцкий лесхоз - 1 (5,1 га)	
Итого 40 шт. (161,12 га), в т.ч. постоянных 9 шт. (132,82 га)	
Минское ГЛПХО:	
Дерзневский лесхоз - 1 (20,7 га)	
Борисовский лесхоз - 1 (26,7 га)	
Вилейский лесхоз - 1 (29,7 га)	
Крулецкий лесхоз - 1 (10,0 га)	
Догоцкий лесхоз - 1 (25,0 га)	
Любанский лесхоз - 1 (23,5 га)	
Минский лесхоз - 1 (35,0 га)	
Молодечинский лесхоз - 1 (25,3 га)	
Воложинский лесхоз - 1 (22,6 га)	
Клецкий лесхоз - 1 (27,9 га)	
Копельский лесхоз - 2 (24,2 га)	
Чervenский лесхоз - 1 (23,0 га)	
Слуцкий лесхоз - 1 (24,3 га)	
Смоленский лесхоз - 1 (20,0 га)	
Старобинский лесхоз - 1 (33,2 га)	
Старожоржский лесхоз - 1 (20,1 га)	
Стоблевский лесхоз - 1 (20,3 га)	
Узденский лесхоз - 1 (14,3 га)	
Пуховичский лесхоз - 1 (7,5 га)	
Итого 20 шт. (433,3 га), в т.ч. постоянных 19 шт. (431,1 га)	

Минское ГЛПХО:

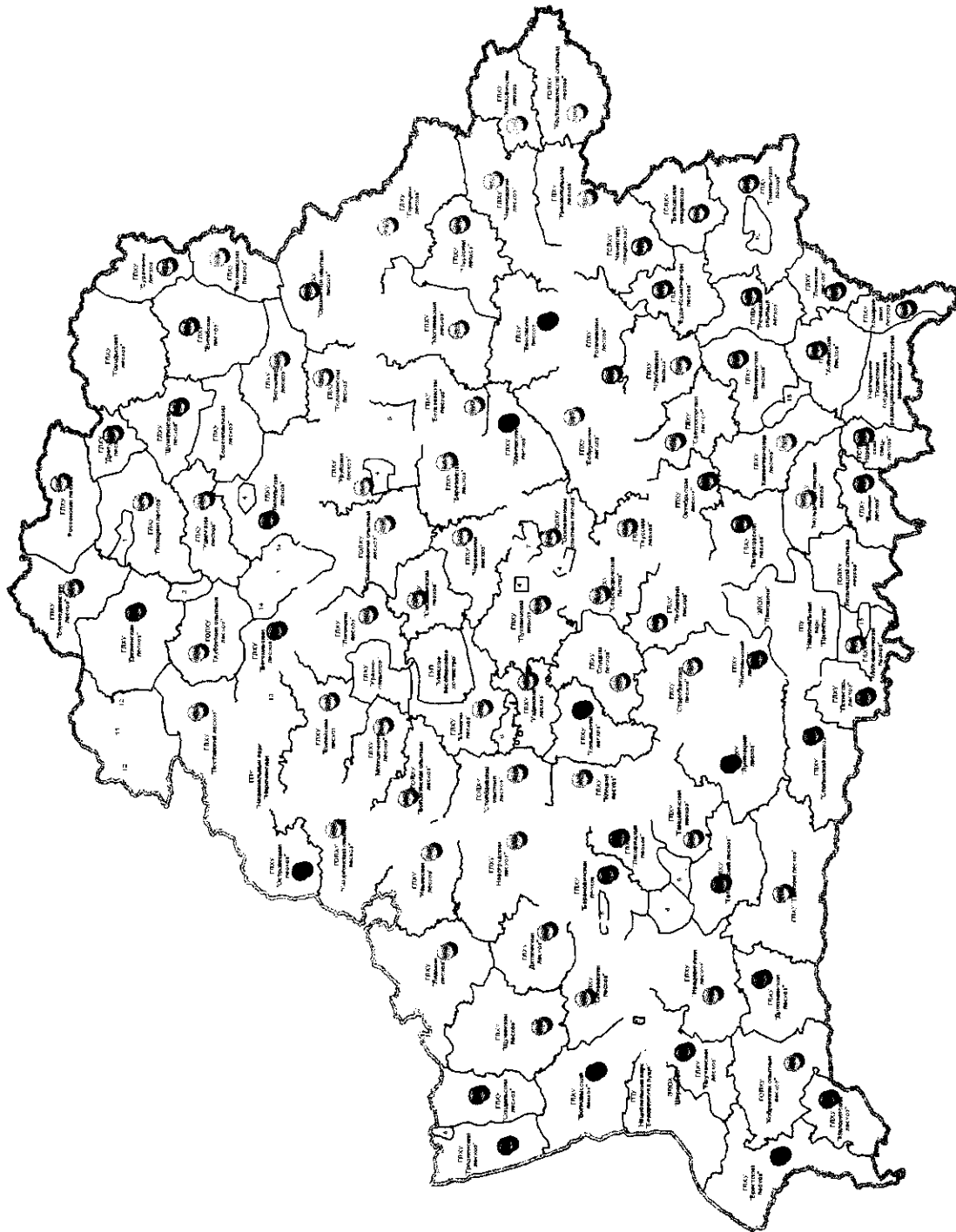
Беларусичский лесхоз - 1 (25,1 га)
Добручский лесхоз - 1 (24,6 га)
Быковичский лесхоз - 2 (6,4 га)
Гуцковский лесхоз - 1 (10,0 га)
Горьковский лесхоз - 1 (24,0 га)
Климовичский лесхоз - 1 (9,5 га)
Клифский лесхоз - 3 (12,2 га)
Костюковичский лесхоз - 1 (1,3 + 16)
Краснопольский лесхоз - 1 (4,5 га)
Могилевский лесхоз - 1 (20,6 га)
Осиповичский лесхоз - 1 (22,3 га)
Чуховский лесхоз - 2 (1,39 га)
Червонодарский лесхоз - 1 (24,0 га)
Итого 17 шт. (197,39 га), в т.ч. постоянных 13 шт. (197,4 га)

Гомельское ГЛПХО:

Б-Копелевский лесхоз - 2 (1,22 га)
Вельяминовский лесхоз - 2 (1,58 га)
Ветковский лесхоз - 1 (1,30 га)
Гомельский лесхоз - 2 (2,35 га)
Белый лесхоз - 1 (1,06 га)
Житковичский лесхоз - 1 (1,81 га)
Жлобинский лесхоз - 1 (3,67 га)
Калинковичский лесхоз - 1 (22,80 га)
Комаринский лесхоз - 2 (1,60 га)
Лесной лесхоз - 2 (1,11 га)
Милославинский лесхоз - 1 (24,50 га)
Мозырский лесхоз - 2 (33,24 га)
Наровчанский лесхоз - 1 (1,30 га)
Осиповичский лесхоз - 1 (1,15 га)
Петриковский лесхоз - 3 (3,1 га)
Речицкий лесхоз - 2 (1,30 га)
Рогачевский лесхоз - 1 (6,92 га)
Светлогорский лесхоз - 1 (34,06 га)
Хойникский лесхоз - 1 (2,30 га)
Черечевский лесхоз - 2 (0,88 га)
Итого 30 шт. (169,6 га), в т.ч. постоянных 6 шт. (146,2 га)

Гродненское ГЛПХО:

Скидельский лесхоз - 1 (0,6 га)
Слонимский лесхоз - 1 (4,6 га)
Сморгонский лесхоз - 1 (43,9 га)
Волковысский лесхоз - 2 (34,0 га)
Гродненский лесхоз - 4 (1,7 га)
Латвельский лесхоз - 1 (1,6 га)
Лавровский лесхоз - 1 (28,0 га)
Идский лесхоз - 1 (27,2 га)
Новоградский лесхоз - 1 (15,1 га)
Островецкий лесхоз - 2 (3,3 га)
Щучинский лесхоз - 1 (18,5 га)
Итого 16 шт. (181,5 га), в т.ч. постоянных 9 шт. (174,0 га)



Условные обозначения:

- — лесхозы, имеющие постоянные лесные питомники;
- — лесхозы, имеющие как постоянные, так и временные лесные питомники;
- — лесхозы, имеющие временные лесные питомники.

Рисунок 1

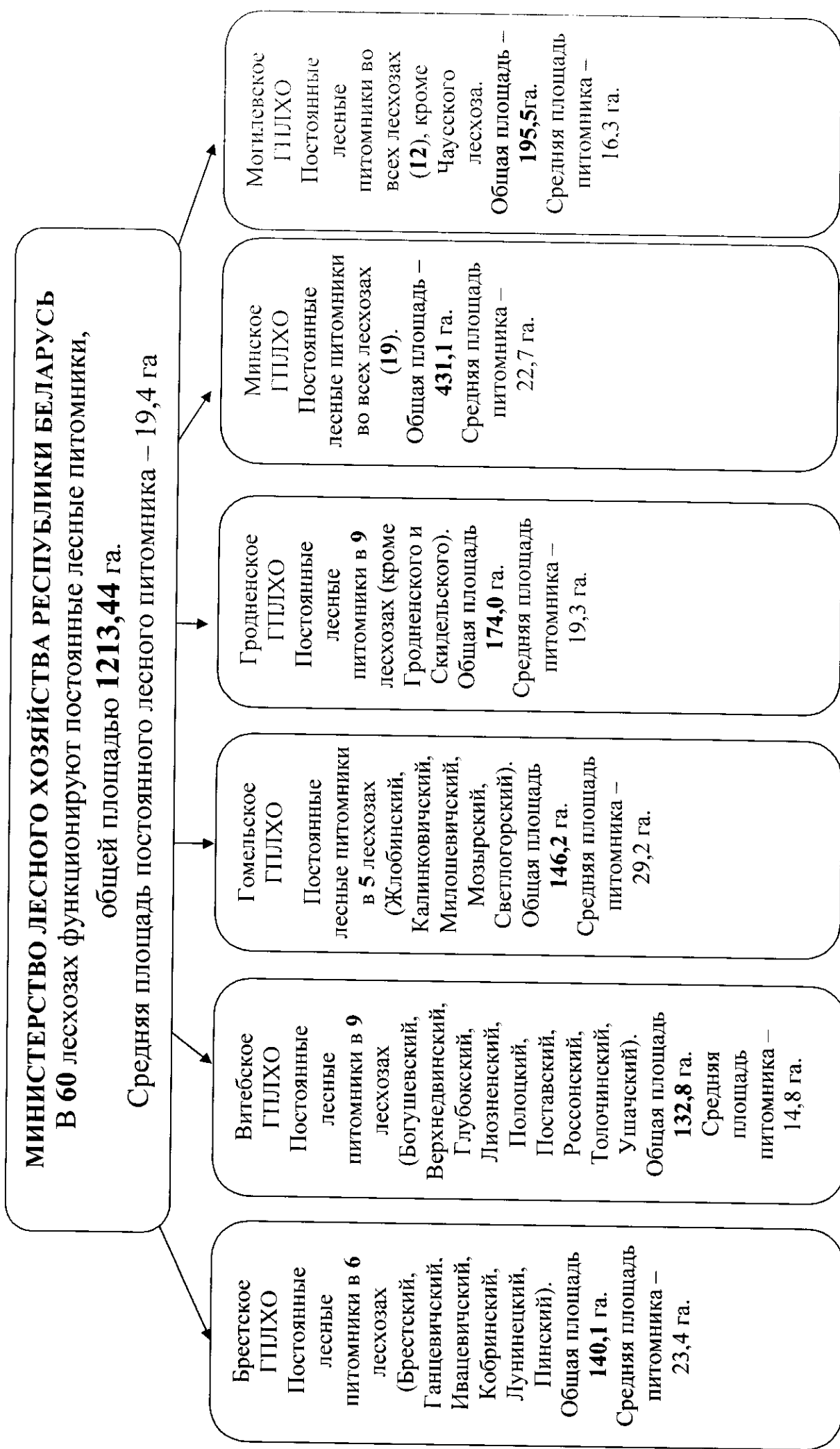


Рисунок 2

При выращивании посадочного материала в открытом грунте посевных отделений постоянных лесных питомников используются трех-четырёхпольные севообороты, школьных отделений – четырех-шестипольные, что согласуется с действующими рекомендациями и соответствует целям повышения плодородия почвы, уничтожения сорняков и защиты древесно-кустарниковых растений от вредителей и болезней.

В 2009 году в лесных питомниках выращено свыше 300 млн. стандартных семян и саженцев 203 видов и форм древесно-кустарниковой растительности (таблица 1.2).

Таблица 1.2

Наименование организации	Объем выращивания, всего		в том числе:			
			сеянцев		саженцев	
	га	млн. шт.	га	млн.шт.	га	млн.шт.
Брестское ГПЛХО	41,41	39,559	23,06	38,514	18,35	1,045
Витебское ГПЛХО	43,74	39,382	20,1	37,953	23,64	1,429
Гомельское ГПЛХО	42,3	58,798	40,0	58,66	2,3	0,138
Гродненское ГПЛХО	44,03	44,933	23,0	43,301	21,0	1,632
Минское ГПЛХО	78,25	64,675	31,07	54,803	47,18	9,872
Могилевское ГПЛХО	38,8	54,245	27,9	52,178	10,96	2,067
РЛССЦ	1,39	0,439	0,39	0,415	1,0	0,024
Всего:	289,95	302,031	165,52	285,824	124,43	16,207

Ежегодно выращиваемое количество стандартных семян и саженцев в полном объеме обеспечивает потребность лесокультурного производства в посадочном материале.

Для создания лесных культур в лесных питомниках выращиваются сеянцы 10 видов основных лесобразующих пород, саженцы – 8 видов. Ассортимент выращиваемых растений для зеленого строительства представлен 195 видами и формами древесно-кустарниковых растений. Наиболее широкое видовое разнообразие посадочного материала отмечается в лесных питомниках Гродненского и Минского ГПЛХО.

Оснащенность постоянных лесных питомников зданиями и сооружениями неполная. Административные здания имеются в 16 питомниках (25,4 %), из них 5 требуют ремонта и 1 реконструкции. Навесы и склады для лесохозяйственных машин и инвентаря имеются в 39 питомниках (61,9 %), из

них 8 требуют текущего ремонта и 3 реконструкции. Склады для хранения ядохимикатов и минеральных удобрений имеются в 18 питомниках (28,6 %), ледники для хранения посадочного материала – 25 (39,7 %), санитарно-бытовые помещения – 47 (74,6 %), из них 15 требуют текущего ремонта и 4 реконструкции. В лесных питомниках построено 58 водоемов общей площадью 11,6 га. Оросительные системы имеются на 38 питомниках (60,3 %), артезианские скважины и водозаборные сооружения – 26 (41,3 %), также в питомниках имеется 60 емкостей для воды объемом 931,5 тонн.

В лесных питомниках насчитывается 45 компостников общей емкостью 10,86 тыс. тонн.

По данным агрохимических обследований почв лесных питомников, выполненных УП «Белгослес» и УП «Белгипролес», значительная часть их имеет II группу обеспеченности гумусом (низкую) в пределах 1,1-2,0 %. К III группе (средняя обеспеченность, гумуса 2,1-3,0 %) отнесены в Брестском ГПЛХО питомники 3 лесхозов; Витебского – 4; Гомельского – 4; Гродненского – 1; Минского – 6. В Могилевском ГПЛХО все постоянные питомники имеют низкую обеспеченность по гумусу.

Защитные лесные полосы по периметру питомников, вдоль полей и внутренних дорог, а также живые изгороди и ограждения из металлической сетки, штакетника или жердей созданы в большинстве постоянных лесных питомников. Вместе с тем, в отдельных питомниках данные объекты требуют текущего ремонта или реконструкции. Так, из 103,1 км ограждений питомников подлежат текущему ремонту 22,4 км (21,7 %), реконструкции – более 17 км (16,6 %). В Брестском ГПЛХО из 5,3 км ограждений ремонта и реконструкции требуют 4 км (75,5 %), Витебском – 4,2 км (53,8 %), Гомельском – 4,8 км (61,5 %), Гродненском – 5,9 км (39,3 %), Минском – 16,7 км (32,2 %), Могилевском – 3,9 км (26,9 %).

Каждый питомник характеризуется индивидуальной оснащенностью, технологическим комплексом специальных машин для выращивания посадочного материала. В лесных питомниках для обработки почвы гербицидами, борьбы с вредителями и болезнями растений имеется 62 опрыскивателя; для внесения удобрений – 51 разбрасыватель; для обработки почвы – 76 плугов, 62 бороны, 97 культиваторов, 13 катков; для высева семян – 74 сеялки; для ухода за посевами – 18 мульчирователей, 50 культиваторов, а также 28 посадочных машин для школьных отделений, 67 скоб для подрезки корней и выкопки посадочного материала, 11 погрузчиков, 30 прицепов, 18 косилок. За постоянными лесными питомниками закреплено более 70 тракторов различных модификаций.

В лесхозах отрасли имеется определенный недостаток технических средств, который обусловлен отсутствием должного внимания со стороны руководства лесхозов по модернизации питомнического хозяйства, а также слабым развитием в республике лесохозяйственного машиностроения.

Отсутствие специальных машин и механизмов лесхозы частично восполняют за счет аренды их в организациях сельского хозяйства.

Техническое оснащение лесных питомников в разрезе ГПЛХО на 01.01.2010 приведено в таблице 1.3

Таблица 1.3

Вид работ	Машины и механизмы		в том числе по ГПЛХО и РЛССЦ						
	наименование	количество	Брестское	Витебское	Гомельское	Гродненское	Минское	Могилевское	РЛССЦ
1. Обработка почвы гербицидами	опрыскиватель	60	5	15	5	6	22	6	1
2. Внесение органических удобрений	разбрасыватель	20	2	5	5	1	5	2	0
3. Внесение минеральных удобрений	разбрасыватель	31	4	3	5	7	8	4	0
4. Вспашка	плуг	76	12	14	10	8	19	11	2
5. Боронование	борона	62	6	7	6	10	24	9	0
6. Культивация, устройство гряд	культиватор	97	9	13	5	16	38	15	1
7. Прикатывание	каток	13	4	1	2	0	6	0	0
8. Посев семян	сеялка	74	11	12	6	12	22	10	1
9. Мульчирование	мульчирова- ватель	18	2	3	0	2	10	1	0
10. Посадка в школах	посадочная машина	28	4	6	0	5	9	4	0
11. Уход за посевами	культиватор	50	6	4	6	7	19	7	1
12. Борьба с вредителями и болезнями	опрыски- ватели	62	4	15	6	3	15	8	1
13. Подрезка корней и выкопка	выкопчная скоба	67	7	13	4	7	20	15	1
14. Погрузка	погрузчик	11	0	1	0	1	7	1	1
15. Перевозка грузов	прицеп	30	3	1	6	3	11	4	2
16. Скашивание сидератов	косилка	18	0	3	5	0	7	3	0
17. Трактор		71	8	4	10	5	27	15	2

По итогам работы за 2009 год положительный баланс расходов и доходов от ведения питомнического хозяйства имели 16 постоянных лесных питомников: 3 – в Брестском ГПЛХО, по 5 – в Минском и Гомельском, по 1 – в Витебском, Гродненском и Могилевском. Самые высокие доходы от реализации посадочного материала, свыше 951 млн. руб. были получены в питомниках Минского ГПЛХО (Борисовский, Старобинский, Слуцкий и др.

лесхозы). По другим ГПЛХО в данном направлении показатели следующие: Брестское – 289 млн. руб.; Витебское – 198 млн. руб.; Гомельское – 174 млн. руб.; Гродненское – 282 млн. руб.; Могилевское – 206 млн. руб.

Повышение окупаемости питомнического хозяйства и перевод его ведения на самоокупаемость является основной задачей на ближайшие годы.

ГЛАВА 2 ОБЪЕМЫ ЛЕСОКУЛЬТУРНОГО ПРОИЗВОДСТВА, ПОТРЕБНОСТЬ В ПОСАДОЧНОМ МАТЕРИАЛЕ

Планируется, что за 2010-2015 годы будет создано более 121 тыс. га лесных культур. В течение первых трех лет данного периода, в связи с завершением лесоразведения на принятых от сельскохозяйственных организаций низкобалльных землях, ожидается сокращение площади посадки лесных культур с 23,9 тыс. га в 2010 году до 19,8 тыс. га в 2012 году. В последующие 2013-2015 годы объемы создания лесных культур стабилизируются на уровне 18,5 тыс.га. Для обеспечения лесокультурного производства за 2010-2015 годы необходимо вырастить более 877 млн. стандартных семян и саженцев основных лесобразующих видов (ежегодно 146,2 млн. шт., соответственно от 174 в 2010 году до 132 млн. шт. в 2015 году).

Прогнозируемая динамика объемов посадки леса за указанный период и расчетная потребность в посадочном материале приведена в таблице 2.1.

Таблица 2.1

Наименование	Ед. изм.	Факт 2009 года	Планируется на период до 2016 года						
			всего	в том числе по годам					
				2010	2011	2012	2013	2014	2015
1. Площадь посадки леса, всего	тыс. га	30,32	121,23	23,86	21,91	19,76	18,99	18,38	18,33
Брестское ГПЛХО	тыс.га	2,69	13,56	2,49	2,6	2,4	2,27	1,9	1,9
Витебское ГПЛХО	тыс.га	5,69	20,55	3,5	3,64	3,42	3,39	3,3	3,3
Гомельское ГПЛХО	тыс.га	7,4	33,0	5,5	5,5	5,5	5,5	5,5	5,5
Гродненское ГПЛХО	тыс.га	2,26	13,61	3,02	3,02	2,21	1,85	1,79	1,72
Минское ГПЛХО	тыс.га	5,32	22,93	4,55	3,67	3,63	3,68	3,69	3,71
Могилевское ГПЛХО	тыс.га	6,96	17,58	4,8	3,48	2,6	2,3	2,2	2,2
2. Выращивание посадочного материала для лесокультурного производства, всего	млн.шт.	210,3	877,2	174,7	156,5	143	137,8	132,9	132,3
Брестское ГПЛХО	млн.шт.	21,9	111,6	20,8	19,9	20,0	19,2	16,0	15,7
Витебское ГПЛХО	млн.шт.	37,2	126	22,9	22,3	20,5	20,5	20,0	19,8
Гомельское ГПЛХО	млн.шт.	57,3	262,2	43,7	43,7	43,7	43,7	43,7	43,7
Гродненское ГПЛХО	млн.шт.	21,5	86,2	20,3	19,0	14,6	11,2	10,6	10,5
Минское ГПЛХО	млн.шт.	30,8	146,6	30,1	23,3	22,9	23,3	23,5	23,5
Могилевское ГПЛХО	млн.шт.	41,6	144,6	36,9	28,3	21,3	19,9	19,1	19,1
из общего объема:									
удельный вес селекционного посадочного материала, всего	%	25	x	27	29	32	35	37	40

Наименование	Ед. изм.	Факт 2009 года	Планируется на период до 2016 года						
			всего	в том числе по годам					
				2010	2011	2012	2013	2014	2015
Брестское ГПЛХО	%	32	х	34	36	39	42	45	48
Витебское ГПЛХО	%	25	х	27	29	31	33	35	37
Гомельское ГПЛХО	%	14	х	18	22	26	30	35	37
Гродненское ГПЛХО	%	40	х	42	45	47	50	50	50
Минское ГПЛХО	%	20	х	23	26	29	32	35	37
Могилевское ГПЛХО	%	17	х	20	23	26	30	35	37
крупномерного посадочного материала, всего	млн.шт.	7,17	84,22	13,55	12,22	14,65	14,64	14,53	14,63
Брестское ГПЛХО	млн.шт.	0,67	7,8	0,93	1,16	1,36	1,42	1,44	1,49
Витебское ГПЛХО	млн.шт.	0,66	18,04	0,67	0,99	4,04	4,12	4,1	4,12
Гомельское ГПЛХО	млн.шт.	0,1	2,4	0,4	0,4	0,4	0,4	0,4	0,4
Гродненское ГПЛХО	млн.шт.	0,5	8,18	1,29	1,61	1,41	1,34	1,27	1,26
Минское ГПЛХО	млн.шт.	4,66	33,34	6,57	5,23	5,31	5,37	5,41	5,45
Могилевское ГПЛХО	млн.шт.	0,58	14,46	3,69	2,83	2,13	1,99	1,91	1,91
3. Выращивание посадочного материала для зеленого строительства, всего	тыс.шт.	5501,5	30132	4746	4650	4954	5171	5211	5400
Брестское ГПЛХО	тыс.шт.	578,7	5130	651	783	940	955	893	908
Витебское ГПЛХО	тыс.шт.	12,5	597	13	26	56	102	150	250
Гомельское ГПЛХО	тыс.шт.	85,4	1781	100	186	268	386	408	433
Гродненское ГПЛХО	тыс.шт.	643,5	3854	607	609	636	648	673	681
Минское ГПЛХО	тыс.шт.	4107,0	18210	3305	2960	2965	2980	2985	3015
Могилевское ГПЛХО	тыс.шт.	74,4	560	70	86	89	100	102	113

ГЛАВА 3 РАЗВИТИЕ ПИТОМНИЧЕСКОГО ХОЗЯЙСТВА

В целях развития лесных питомников отрасли, улучшения качества посадочного материала и повышения экономической эффективности питомнического хозяйства на период до 2016 года планируется:

- строительство 15 новых и реконструкция 26 существующих постоянных лесных питомников;

- сокращение количества и площади временных лесных питомников с 98 (75,5 га) в 2009 году до 14 (28,8 га) в 2015 году;

- повышение плодородия почв за счет внесения оптимальных доз органических и минеральных удобрений (строительство 40 новых сооружений для компостирования и ремонт 15 существующих сооружений);

- расширение тепличного хозяйства в целях выращивания посадочного материала для создания лесных культур и черенкования для выращивания декоративных саженцев (строительство 126 теплиц площадью 10,6 га);

- увеличение в 3 раза объемов выращивания посадочного материала с закрытой корневой системой, расширение его ассортимента для зеленого строительства;

- совершенствование инфраструктуры (строительство 111 и ремонт 48

административно-производственных зданий и сооружений);

- совершенствование агротехнических технологий на основании научного и передового производственного опыта, внедрение систем орошения в лесных питомниках;

- техническое переоснащение питомнического хозяйства (приобретение 38 тракторов, а также 450 других машин и механизмов для работы в лесных питомниках).

Строительство и реконструкция постоянных лесных питомников

Сведения о запланированном объеме строительства 15 новых постоянных лесных питомников по ГПЛХО приведены на рисунке 3.

Задание по реконструкции 26 существующих питомников, их площадь и стоимость работ приведены в таблице 3.1.

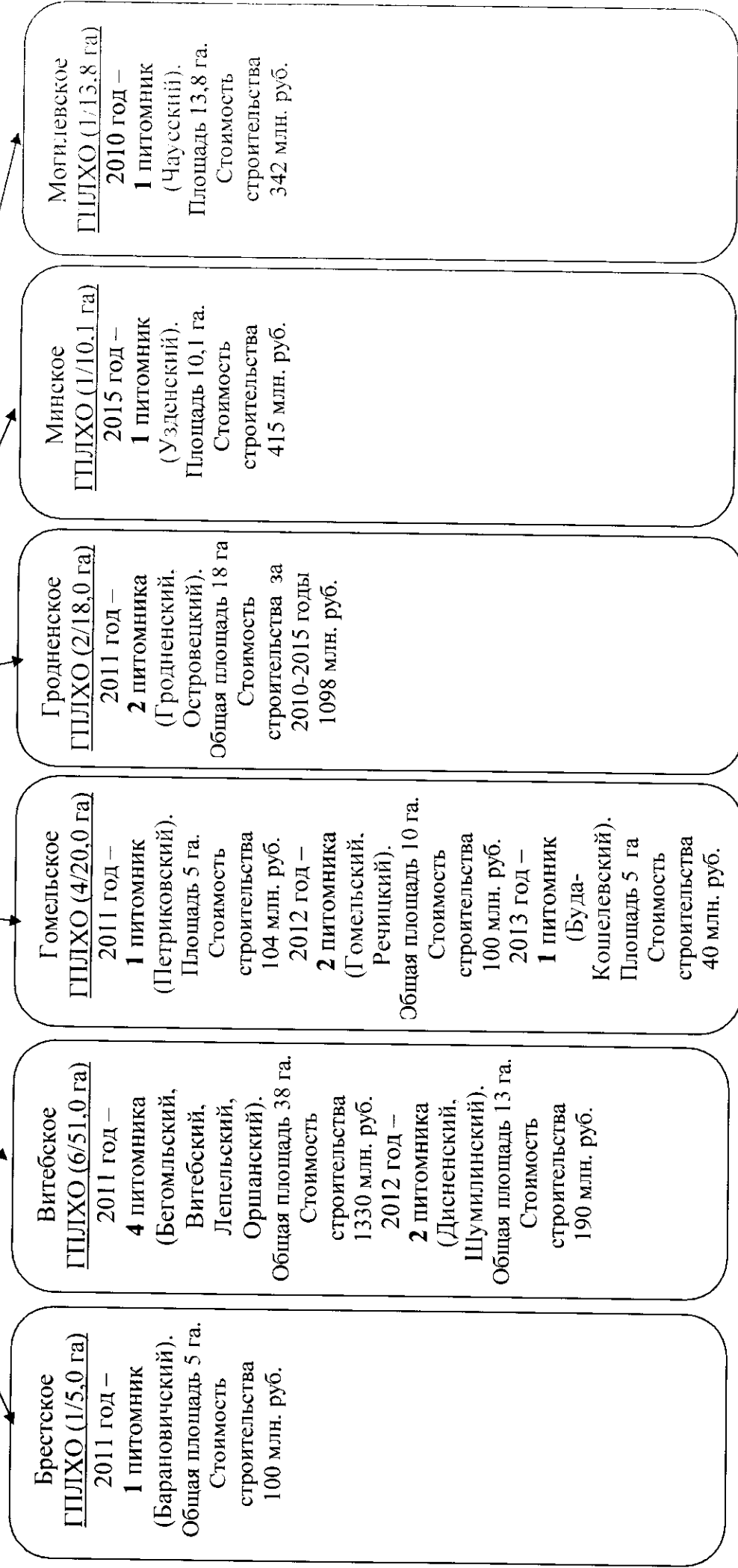
Таблица 3.1

Наименование	Ед. изм.	Наличие на 01.01. 2010	Задание на период до 2016 года						
			всего	в том числе по годам					
				2010	2011	2012	2013	2014	2015
Реконструкция (расширение) существующих постоянных лесных питомников, всего	шт.	63	26	9	8	4	1	1	3
	га	1209,9	56,9	9,0	28,0	17,5	1,1	0,2	1,1
	млн. руб.	х	5074	2493	1239	778	13	167	384
Брестское ГПЛХО	шт.	6	3	1	1	1			
	га	140,1	12,6	3,6	8,0	1,0			
	млн. руб.	х	120	40	60	20			
Витебское ГПЛХО	шт.	9	5	3	2				
	га	132,8	6,4	3,4	3,0				
	млн. руб.	х	818	781	37				
Гомельское ГПЛХО	шт.	6	2	1	1				
	га	146,2	0						
	млн. руб.	х	360	180	180				
Гродненское ГПЛХО	шт.	9	3	1	2				
	га	174,0	12,2		9,8		1,1	0,2	1,1
	млн. руб.	х	1623	305	391	431		135	361
Минское ГПЛХО	шт.	19	7	1	1		1	1	3
	га	425,2	4,4		4,4				
	млн. руб.	х	938	310	550	10	13	32	23
Могилевское ГПЛХО	шт.	13	6	2	1	3			
	га	191,6	21,3	2,0	2,8	16,5			
	млн. руб.	х	1215	877	21	317			

Схема расположения постоянных лесных питомников с учетом реконструкции существующих и строительства новых питомников приведена на рисунке 4.

СТРОИТЕЛЬСТВО НОВЫХ ПОСТОЯННЫХ ЛЕСНЫХ ПИТОМНИКОВ НА 2010-2015 ГОДЫ

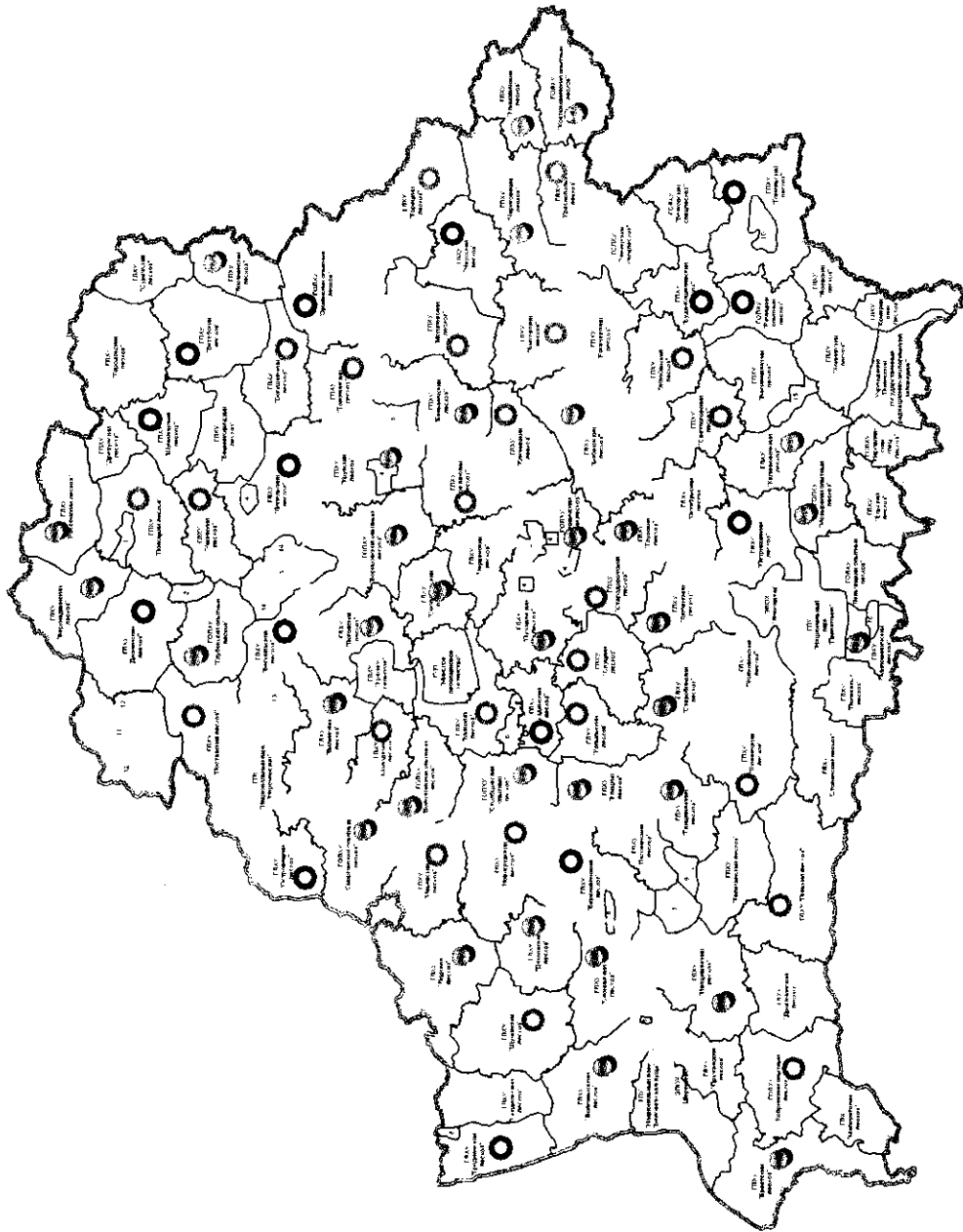
Всего - 15 питомников, общей площадью 117,9 га
Ориентировочная стоимость строительства 3,72 млрд. рублей.



РАЗВИТИЕ ПОСТОЯННЫХ ЛЕСНЫХ ПИТОМНИКОВ НА ПЕРИОД 2010-2015 ГОДЫ

Брестское ГПЛХО:	
Брестский лесхоз	1
Ганцевичский лесхоз	1
Ивацевичский лесхоз	1
Кобринский лесхоз	1
Дуниевский лесхоз	1
Пинский лесхоз	1
Барановичский лесхоз	1
Всего: 7 питомников	
Витебское ГПЛХО:	
Верхнедвинский лесхоз	1
Глубокский лесхоз	1
Лияненский лесхоз	1
Росонский лесхоз	1
Толочинский лесхоз	1
Ушачский лесхоз	1
Полоцкий лесхоз	1
Поставский лесхоз	1
Богусhevский лесхоз	1
Бегомльский лесхоз	1
Витебский лесхоз	1
Двинский лесхоз	1
Лепельский лесхоз	1
Оршанский лесхоз	1
Нумлинский лесхоз	1
Всего: 15 питомников	
Минское ГПЛХО:	
Борисовский лесхоз	1
Вилейский лесхоз	1
Крупский лесхоз	1
Логойский лесхоз	1
Любанский лесхоз	1
Воложинский лесхоз	1
Клецкий лесхоз	1
Червенский лесхоз	1
Смолевичский лесхоз	1
Старобинский лесхоз	1
Столбцовский лесхоз	1
Пуховичский лесхоз	1
Минский лесхоз	1
Молодечненский лесхоз	1
Березинский лесхоз	1
Копельский лесхоз	1
Слуцкий лесхоз	1
Старожицкий лесхоз	1
Удзенский лесхоз	1
Всего: 19 питомников	

Могилевское ГПЛХО:	
Белыничский лесхоз	1
Бобруйский лесхоз	1
Глуцкий лесхоз	1
Кличевский лесхоз	2
Костоковичский лесхоз	1
Осиповичский лесхоз	1
Чериковский лесхоз	1
Выховский лесхоз	1
Горешкий лесхоз	1
Климовичский лесхоз	1
Краснопольский лесхоз	1
Могилевский лесхоз	1
Чаусский лесхоз	1
Всего: 14 питомников	
Гомельское ГПЛХО:	
Калинковичский лесхоз	1
Милославичский лесхоз	1
Мозырский лесхоз	2
Жлобинский лесхоз	1
Светлогорский лесхоз	1
Буда-Косшелевский лесхоз	1
Гомельский лесхоз	1
Петриковский лесхоз	1
Речичский лесхоз	1
Всего: 10 питомников	
Гродненское ГПЛХО:	
Слонимский лесхоз	1
Сморгонский лесхоз	1
Волковысский лесхоз	1
Дятловский лесхоз	1
Лидский лесхоз	1
Новогрудский лесхоз	1
Щучинский лесхоз	1
Ивьевский лесхоз	1
Гродненский лесхоз	1
Островецкий лесхоз	1
Всего: 10 питомников	



Условные обозначения:
 ● — существующие постоянные лесные питомники;
 ○ — строительство новых постоянных лесных питомников;
 ○ — постоянные лесные питомники, планируемые к реконструкции.

Рисунок 4

В перспективе планируется, что площадь временных питомников с эксплуатировавшихся в 2009 году 98 штук сократится до 14 временных питомников в 2015 году. Динамика уменьшения количества и площади временных питомников приведена в таблице 3.2.

Таблица 3.2

Наименование	Ед. изм.	Факт 2009 года	Планируется на период до 2016 года						
			всего	в том числе по годам					
				2010	2011	2012	2013	2014	2015
Количество и площадь временных питомников, всего	шт. га	98 75,5	х х	82 72,6	36 48,2	32 36,5	28 33,9	15 31,8	14 28,8
Брестское ГПЛХО	шт. га	31 11,1	х х	30 12	20 14,6	19 14,4	19 15,4	7 14	7 14
Витебское ГПЛХО	шт. га	31 28,3	х х	25 26	3 13	1 3	1 3	1 3	
Гомельское ГПЛХО	шт. га	24 23,4	х х	15 15	6 7	4 5	3 4	3 4	3 4
Гродненское ГПЛХО	шт. га	7 7,5	х х	7 10	3 4,5	3 4,5	3 4,5	2 3,8	2 3,8
Минское ГПЛХО	шт. га	1 2,2	х х	2 7	2 7	2 7	2 7	2 7	2 7
Могилевское ГПЛХО	шт. га	4 3,0	х х	3 2,6	2 2,1	3 2,6			

Повышение плодородия почв лесных питомников

Систематическое применение органических удобрений увеличивает запас питательных веществ в почве, обогащает почву микрофлорой, усиливает ее биологическую активность, уменьшает сопротивление почвы при механической обработке. При этом создаются оптимальные условия для получения стандартного посадочного материала с хорошо развитой корневой системой и надземной частью растений.

В лесных питомниках отрасли имеется 45 компостников емкостью 10,8 тыс. тонн, их количества и емкости недостаточно для поддержания почвенного плодородия. На период до 2015 года необходимо дополнительно построить еще 40 сооружений для компостирования органической массы на удобрения. Задание по строительству и реконструкции таких сооружений приведено в таблице 3.3.

Таблица 3.3

Наименование	Ед. изм.	Наличие на 01.01. 2010	Задание на период до 2016 года						
			всего	в том числе по годам					
				2010	2011	2012	2013	2014	2015
1. Строительство сооружений для компостирования, всего	шт.	45	40	11	13	9	4	3	
	ёмк., т	10856	6530	1740	2370	1080	840	500	
Брестское ГПЛХО	шт.	7	4		2		1	1	
	ёмк., т	2040	1200		500		400	300	
Витебское ГПЛХО	шт.	4	12	2	4	3	2	1	
	ёмк., т	370	1500	250	650	310	240	50	

Наименование	Ед. изм.	Наличие на 01.01. 2010	Задание на период до 2016 года						
			всего	в том числе по годам					
				2010	2011	2012	2013	2014	2015
Гомельское ГПЛХО	шт.	5	8	4	2	2			
	ёмк., т	616	1200	560	320	320			
Гродненское ГПЛХО	шт.	5	6	4	1	1			
	ёмк., т	670	1070	630	300	140			
Минское ГПЛХО	шт.	17	1					1	
	ёмк., т	5910	150					150	
Могилевское ГПЛХО	шт.	7	8	1	4	2	1		
	ёмк., т	1250	1400	300	600	300	200		
РЛССЦ	шт.		1			1			
	ёмк., т		10			10			
2. Реконструкция сооружений для компостирования, всего	шт.	х	15	2	4	1	1	4	3
	ёмк., т	х	4091	191	1300	200	200	1500	700
Брестское ГПЛХО	шт.	х	1		1				
	ёмк., т	х	500		500				
Витебское ГПЛХО	шт.	х	0						
	ёмк., т	х	0						
Гомельское ГПЛХО	шт.	х	1	1					
	ёмк., т	х	41	41					
Гродненское ГПЛХО	шт.	х	1	1					
	ёмк., т	х	150	150					
Минское ГПЛХО	шт.	х	9		2			4	3
	ёмк., т	х	2800		600			1500	700
Могилевское ГПЛХО	шт.	х	3		1	1	1		
	ёмк., т	х	600		200	200	200		

С учетом строительства 40 новых и ремонта 15 существующих сооружений для компостирования органической массы на удобрения к 2016 году объемы ежегодного внесения органики в постоянных лесных питомниках будут увеличены в 1,6 раза (с 7,6 тыс. тонн в 2009 году до 12,2 тыс. тонн в 2015 году).

Задание по внесению органических удобрений по ГПЛХО на 2010-2015 годы приведено в таблице 3.4.

Таблица 3.4

Наименование	Ед. изм.	Факт 2009 года	Задание на период до 2016 года						
			всего	в том числе по годам					
				2010	2011	2012	2013	2014	2015
Внесение органических удобрений, всего	тонн	7591	66370	8817	10249	11173	11873	12025	12233
Брестское ГПЛХО	тонн	770	5364	794	834	934	934	934	934
Витебское ГПЛХО	тонн	620	11922	1480	1630	1970	2150	2342	2350
Гомельское ГПЛХО	тонн	496	7400	700	1000	1200	1500	1500	1500
Гродненское ГПЛХО	тонн	178	9670	850	1440	1640	1880	1880	1980
Минское ГПЛХО	тонн	3347	21798	3488	3520	3645	3675	3685	3785
Могилевское ГПЛХО	тонн	2160	10156	1495	1815	1774	1724	1674	1674
РЛССЦ	тонн	20	60	10	10	10	10	10	10

Планируемые объемы известкования почв и внесения минеральных удобрений приведены в таблице 3.5.

Таблица 3.5

Наименование	Ед. изм.	Факт за 2009 год	Задание на период до 2016 года						
			всего	в том числе по годам					
				2010	2011	2012	2013	2014	2015
1. Известкование почв в лесных питомниках, всего	тонн	186	2432	294	400	413	391	552	382
Брестское ГПЛХО	тонн	5	208	33	38	38	33	33	33
Витебское ГПЛХО	тонн	0	352	25	57	93	57	65	55
Гомельское ГПЛХО	тонн	13	95	16	48	16	5	5	5
Гродненское ГПЛХО	тонн	46	573	80	96	86	111	95	105
Минское ГПЛХО	тонн	112	936	113	124	137	126	311	125
Могилевское ГПЛХО	тонн	10	268	27	37	43	59	43	59
2. Внесение минеральных удобрений, всего	тонн	61,11	650,3	94,4	106,04	109,31	112,47	114,15	113,93
Брестское ГПЛХО	тонн	4,53	72,1	8,3	12,5	13,5	12,6	12,6	12,6
Витебское ГПЛХО	тонн	4,85	74,25	9,05	10,6	12,4	12,8	14,3	15,1
Гомельское ГПЛХО	тонн	9,3	136	18	23	23	25	24	23
Гродненское ГПЛХО	тонн	8,44	123,37	20,32	20,29	20,29	20,29	21,09	21,09
Минское ГПЛХО	тонн	25,64	200,47	32,87	32,92	32,72	33,92	34,02	34,02
Могилевское ГПЛХО	тонн	7,55	36,71	5,26	5,83	6,2	6,36	6,54	6,52
РЛССЦ	тонн	0,8	7,4	0,6	0,9	1,2	1,5	1,6	1,6

Строительство систем орошения

К настоящему времени в лесных питомниках отрасли полив посевных и школьных отделений производится на площади 154,3 га, за период действия Программы планируется дополнительно построить системы орошения для полива 184,99 га продуцирующих площадей лесных питомников. К 2016 году общая площадь орошения составит около 340 га (таблица 3.6).

Таблица 3.6

Планируемые площади орошения в лесных питомниках отрасли

Наименование	Ед. изм.	Наличие систем на 01.01.2010	Всего	в том числе по годам					
				2010	2011	2012	2013	2014	2015
Строительство систем орошения (полива), всего	га	154,3	184,991	29,081	41,064	47,414	42,184	17,784	7,464
Брестское ГПЛХО	га	5,2	8,64	4,6	2,04	2			
Витебское ГПЛХО	га	11,0	38,1	6	4	11,1	15	1	1
Гомельское ГПЛХО	га	3,8	14,5	0,4	3,6	6,1	3,7	0,5	0,2
Гродненское ГПЛХО	га	27,2	27,375	0,005	11,33	8,2	7,52	0,12	0,2
Минское ГПЛХО	га	81,2	35	11,3	2	3,6	4	13,1	1
Могилевское ГПЛХО	га	24,7	61,0	6,72	18,03	16,35	11,9	3	5
РЛССЦ	га	1,2	0,376	0,056	0,064	0,064	0,064	0,064	0,064

Тепличное хозяйство

В лесхозах отрасли функционируют 101 теплица общей площадью 5,22 га. За период 2010-2015 годы планируется дополнительно ввести в эксплуатацию еще 127 теплиц общей площадью 12,96 га. Задание по строительству теплиц в лесхозах ГПЛХО и РЛССЦ приведено в таблице 3.7.

Таблица 3.7

Наименование	Ед. изм.	Наличие на 01.01. 2010	Задание на период до 2016 года						
			всего	в том числе по годам					
				2010	2011	2012	2013	2014	2015
Строительство теплиц, всего	шт.	101	126	35	36	23	14	10	8
	га	5,221	10,594	3,423	2,931	1,794	0,934	0,778	0,734
Брестское ГПЛХО	шт.	10	18	9	6	2	1		
	га	0,49	0,4	0,15	0,14	0,05	0,06		
Витебское ГПЛХО	шт.	12	20	3	8	3	4	2	
	га	1,127	1,554	0,417	0,687	0,33	0,09	0,03	
Гомельское ГПЛХО	шт.	5	16	5	3	3	2	1	2
	га	0,8	3,9	1,0	0,9	0,6	0,5	0,5	0,4
Гродненское ГПЛХО	шт.	11	11	3	3	1	1	2	1
	га	0,374	1,075	0,035	0,5	0,2	0,02	0,12	0,2
Минское ГПЛХО	шт.	46	22	5	5	2	4	3	3
	га	1,715	1,929	1,135	0,31	0,15	0,2	0,064	0,07
Могилевское ГПЛХО	шт.	16	28	9	9	10			
	га	0,699	1,36	0,63	0,33	0,4			
РЛССЦ	шт.	1	11	1	2	2	2	2	2
	га	0,016	0,376	0,056	0,064	0,064	0,064	0,064	0,064

Информация о планируемых объемах строительства теплиц по ГПЛХО и РЛССЦ в целях выращивания посадочного материала для лесокультурного производства приведена на рисунке 5. План строительства теплиц для черенкования растений и выращивания декоративного посадочного материала для зеленого строительства представлен на рисунке 6.

СТРОИТЕЛЬСТВО ТЕПЛИЦ ДЛЯ ОБЕСПЕЧЕНИЯ ЛЕСОКУЛЬТУРНОГО ПРОИЗВОДСТВА

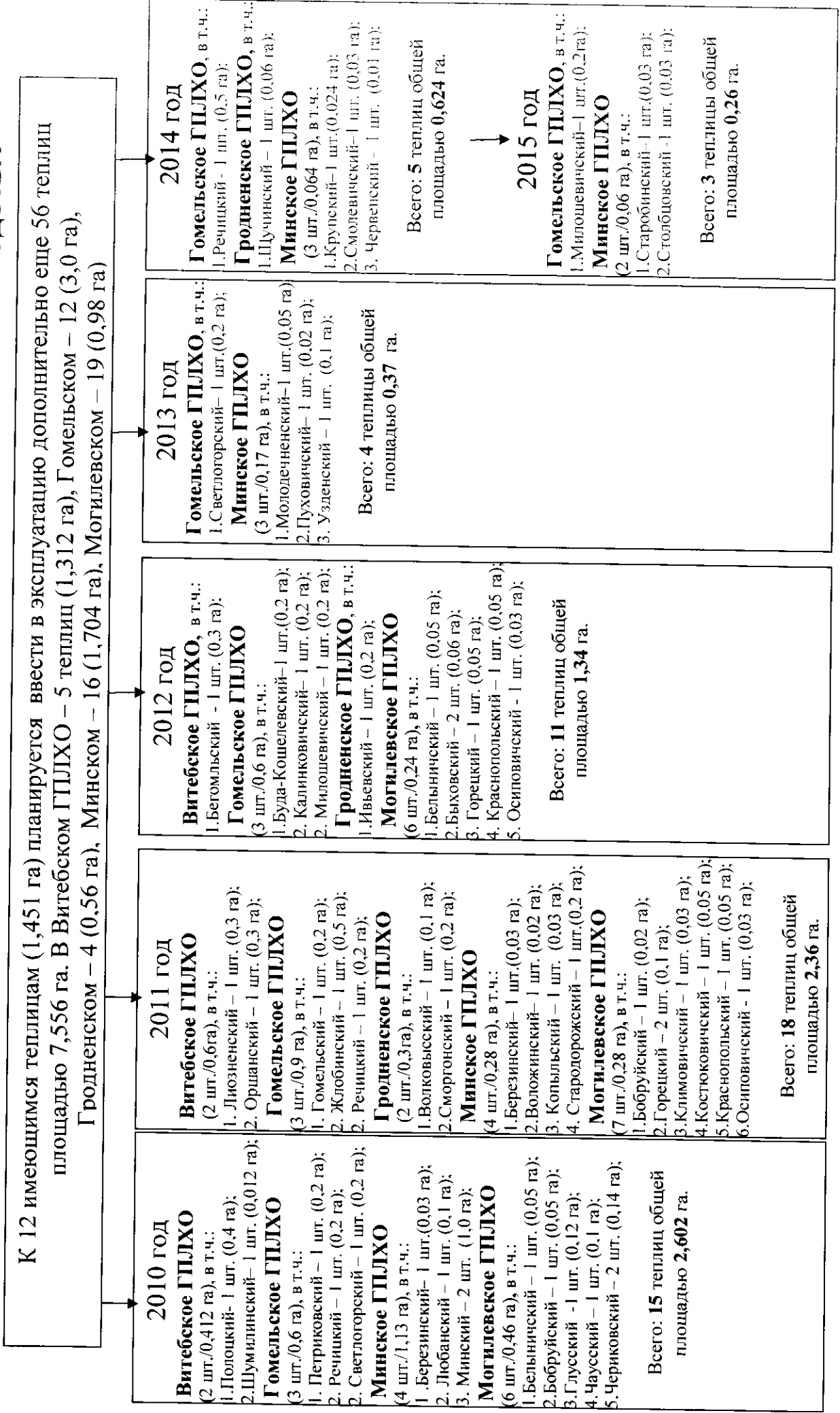


Рисунок 5

СТРОИТЕЛЬСТВО ТЕПЛИЦ ДЛЯ ОЗЕЛЕНЕНИЯ

На 01.01.2010 имеется 89 теплиц (3,77 га), в которых выращивается посадочный материал для зеленого строительства.

За 2010-2015 годы планируется построить дополнительно еще 70 теплиц (3,038 га), в том числе в Брестском ГПЛХО – 18 теплиц (0,4 га), Витебском – 15 (0,242 га), Гомельском – 4 (0,9 га), Гродненском – 7 (0,515 га), Минском – 6 (0,225 га), Могилевском – 9 (0,38 га) и РЛССЦ – 11 (0,376 га).

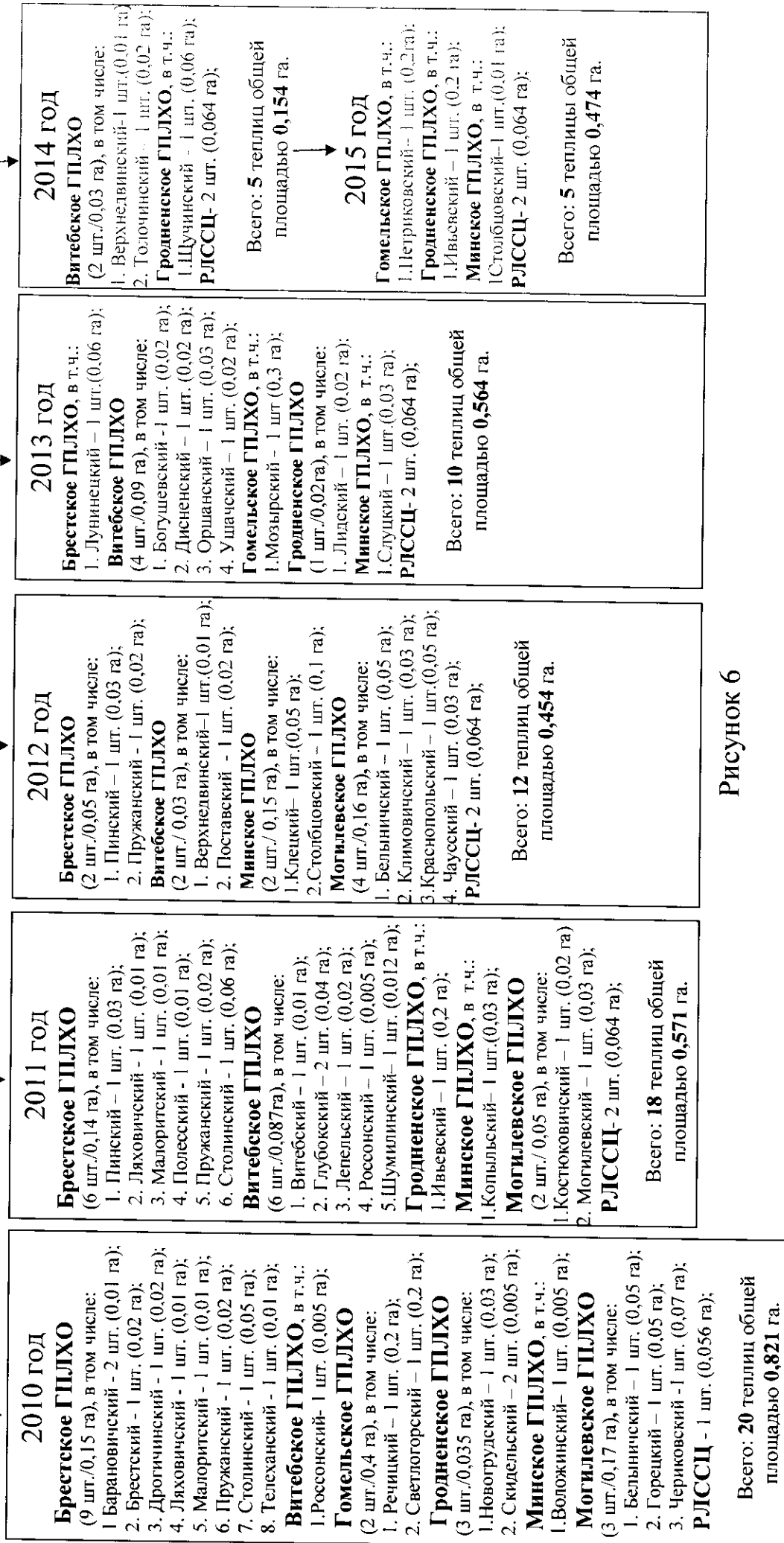


Рисунок 6

Задание ГПЛХО и РЛССЦ по выращиванию посадочного материала в теплицах для лесокультурного производства и зеленого строительства приведено в таблице 3.8.

Таблица 3.8

Наименование	Ед. изм.	Факт 2009 года	Задание на период до 2016 года						
			всего	в том числе по годам					
				2010	2011	2012	2013	2014	2015
1. Выращивание в теплицах посадочного материала для создания лесных культур, всего	млн.шт.	6,582	105,623	9,46	13,791	16,822	19,683	21,883	23,984
Брестское ГПЛХО	млн.шт.	0,03	0,017	0,002	0,003	0,003	0,003	0,003	0,003
Витебское ГПЛХО	млн.шт.	1,755	13,208	2,2	2,2	2,201	2,202	2,202	2,203
Гомельское ГПЛХО	млн.шт.	0,6	34,3	2,8	3,8	5,4	6,3	7,5	8,5
Гродненское ГПЛХО	млн.шт.	0,06	3,3			0,1	0,6	1,3	1,3
Минское ГПЛХО	млн.шт.	1,037	17,598	1,958	1,888	1,918	3,378	3,678	4,778
Могилевское ГПЛХО	млн.шт.	3,1	37,2	2,5	5,9	7,2	7,2	7,2	7,2
2. Выращивание в теплицах посадочного материала для зеленого строительства, всего	млн.шт.	3,891	19,822	2,845	3,016	3,446	3,319	3,532	3,664
Брестское ГПЛХО	млн.шт.	0,476	3,805	0,545	0,55	0,89	0,59	0,615	0,615
Витебское ГПЛХО	млн.шт.	0,005	0,527	0,01	0	0,002	0,054	0,182	0,279
Гомельское ГПЛХО	млн.шт.	0,11	1,48	0,06	0,17	0,23	0,31	0,35	0,36
Гродненское ГПЛХО	млн.шт.	0,04	0,5	0,07	0,07	0,07	0,09	0,09	0,11
Минское ГПЛХО	млн.шт.	2,905	12,6	2,1	2,1	2,1	2,1	2,1	2,1
Могилевское ГПЛХО	млн.шт.	0,35	0,48	0,04	0,076	0,084	0,085	0,095	0,1
РЛССЦ	млн.шт.	0,005	0,43	0,02	0,05	0,07	0,09	0,1	0,1

Выращивание посадочного материала с закрытой корневой системой

В 2009 году в РЛССЦ и лесхозах отрасли выращено свыше 490 тыс. древесно-кустарниковых растений с закрытой корневой системой.

Планируемые на период 2010-2015 годы объемы выращивания стандартного посадочного материала с закрытой корневой системой по ГПЛХО и РЛССЦ приведены в таблице 3.9.

Таблица 3.9

Наименование	Ед. изм.	Факт 2009 года	Планируется на период до 2016 года						
			всего	в том числе по годам					
				2010	2011	2012	2013	2014	2015
Выращивание посадочного материала с закрытой корневой системой, всего	тыс.шт.	496,202	7164,6	523,2	884,6	1229,2	1476,2	1505,2	1546,2
Брестское ГПЛХО	тыс.шт.	9	173	15,1	19,1	27,2	32,2	37,2	42,2
Витебское ГПЛХО	тыс.шт.	41	180	30	30	30	30	30	30
Гомельское ГПЛХО	тыс.шт.	5	69	5	8	10	13	15	18
Гродненское ГПЛХО	тыс.шт.	20,9	304,8	30,8	36	43,5	56,5	62,5	75,5
Минское ГПЛХО	тыс.шт.	5	141	11	16	16	22	28	48
Могилевское ГПЛХО	тыс.шт.	2,402	166,8	11,3	25,5	32,5	32,5	32,5	32,5
РЛССЦ	тыс.шт.	412,9	6130	420	750	1070	1290	1300	1300
из него для зеленого строительства, всего	тыс.шт.	43,102	1281,8	103,9	151,1	198,7	247,7	273,7	306,7
Брестское ГПЛХО	тыс.шт.	9	173	15,1	19,1	27,2	32,2	37,2	42,2
Витебское ГПЛХО	тыс.шт.	0,5	110	13	14	18	20	22	23
Гомельское ГПЛХО	тыс.шт.		69	5	8	10	13	15	18
Гродненское ГПЛХО	тыс.шт.	20,9	304,8	30,8	36	43,5	56,5	62,5	75,5
Минское ГПЛХО	тыс.шт.	5	81	11	11	11	12	13	23
Могилевское ГПЛХО	тыс.шт.	2,402	114	9	13	19	24	24	25
РЛССЦ	тыс.шт.	5,3	430	20	50	70	90	100	100

Административно-производственные здания и сооружения

Задание по строительству, реконструкции и ремонту административных зданий в постоянных лесных питомниках ГПЛХО приведено в таблице 3.10.

Таблица 3.10

Наименование	Ед. изм.	Всего	в том числе по годам					
			2010	2011	2012	2013	2014	2015
1. Строительство новых административных зданий, всего	шт.	12	3	1	3		2	3
	млн.руб.	1317,7	212,7	80	300		175	550
Брестское ГПЛХО	шт.	1						1
	млн.руб.	100						100
Витебское ГПЛХО	шт.	3	1		1			1
	млн.руб.	312,7	62,7		100			150
Гомельское ГПЛХО	шт.	1			1			
	млн.руб.	50			50			
Гродненское ГПЛХО	шт.	2					1	1
	млн.руб.	450					150	300
Могилевское ГПЛХО	шт.	5	2	1	1		1	
	млн.руб.	405	150	80	150		25	
2. Реконструкция или ремонт существующих зданий, всего	шт.	5	2	0	2	0	0	1
	млн.руб.	370	40	20	250	20	20	20

Наименование	Ед. изм.	Всего	в том числе по годам					
			2010	2011	2012	2013	2014	2015
Брестское ГПЛХО	шт.	2		0	1	0	0	1
	млн.руб.	300		20	220	20	20	20
Гомельское ГПЛХО	шт.	2	1		1			
	млн.руб.	50	20		30			
Могилевское ГПЛХО	шт.	1	1					
	млн.руб.	20	20					

Задание по строительству, реконструкции и ремонту производственных зданий и сооружений в постоянных лесных питомниках ГПЛХО и РЛССЦ приведено в таблице 3.11.

Таблица 3.11

Наименование	Ед. изм.	Всего	в том числе по годам					
			2010	2011	2012	2013	2014	2015
1. Строительство санитарно-бытовых помещений, всего	шт.	33	6	8	10	5	1	3
	млн.руб.	1174,8	122	300	322,8	195	35	200
Брестское ГПЛХО	шт.	2		1				1
	млн.руб.	140		40				100
Витебское ГПЛХО	шт.	12	1	5	2	2	1	1
	млн.руб.	555	50	190	95	115	35	70
Гомельское ГПЛХО	шт.	5		1	2	1		1
	млн.руб.	150		30	60	30		30
Гродненское ГПЛХО	шт.	4	1		2	1		
	млн.руб.	81	11		40	30		
Минское ГПЛХО	шт.	5	2		2	1		
	млн.руб.	103,8	26		57,8	20		
Могилевское ГПЛХО	шт.	5	2	1	2			
	млн.руб.	145	35	40	70			
2. Ремонт санитарно-бытовых помещений, всего	шт.	24	3	12	5	2	1	1
	млн.руб.	284	25	113,5	75,5	30	20	20
Брестское ГПЛХО	шт.	8	1	2	2	1	1	1
	млн.руб.	175	15	30	70	20	20	20
Гомельское ГПЛХО	шт.	3		2		1		
	млн.руб.	30		20		10		
Гродненское ГПЛХО	шт.	4	1	3				
	млн.руб.	35	5	30				
Минское ГПЛХО	шт.	8	1	4	3			
	млн.руб.	24	5	13,5	5,5			
Могилевское ГПЛХО	шт.	1		1				
	млн.руб.	20		20				
3. Строительство складов, всего	шт.	33	4	10	12	4	1	2
	млн.руб.	1503	464	300	357	223	40	119
Брестское ГПЛХО	шт.	2			1			1
	млн.руб.	50			20			30
Витебское ГПЛХО	шт.	15	1	6	6	2		
	млн.руб.	313,8	26,8	107	127	53		
Гродненское ГПЛХО	шт.	6			2	2	1	1
	млн.руб.	469			170	170	40	89

Наименование	Ед. изм.	Всего	в том числе по годам					
			2010	2011	2012	2013	2014	2015
Минское ГПЛХО	<u>шт.</u> млн.руб.	<u>3</u> 59,2	<u>1</u> 34,2	<u>1</u> 20	<u>1</u> 5			
Могилевское ГПЛХО	<u>шт.</u> млн.руб.	<u>6</u> 211	<u>1</u> 3	<u>3</u> 173	<u>2</u> 35			
РЛССЦ	<u>шт.</u> млн.руб.	<u>1</u> 400	<u>1</u> 400					
4. Реконструкция и ремонт существующих складов, всего	<u>шт.</u> млн.руб.	<u>19</u> 232,7	<u>6</u> 105,8	<u>6</u> 47,7	<u>2</u> 12	<u>1</u> 2	<u>2</u> 30,2	<u>2</u> 35
Брестское ГПЛХО	<u>шт.</u> млн.руб.	<u>2</u> 45	<u>2</u> 45					
Гомельское ГПЛХО	<u>шт.</u> млн.руб.	<u>3</u> 30	<u>1</u> 10	<u>1</u> 10	<u>1</u> 10			
Гродненское ГПЛХО	<u>шт.</u> млн.руб.	<u>1</u> 5		<u>1</u> 5				
Минское ГПЛХО	<u>шт.</u> млн.руб.	<u>8</u> 52,2	<u>1</u> 40,3	<u>3</u> 2,7	<u>1</u> 2	<u>1</u> 2	<u>1</u> 0,2	<u>1</u> 5
Могилевское ГПЛХО	<u>шт.</u> млн.руб.	<u>5</u> 100,5	<u>2</u> 10,5	<u>1</u> 30			<u>1</u> 30	<u>1</u> 30
5. Строительство ледников, всего	<u>шт.</u> млн.руб.	<u>33</u> 533,2	<u>1</u> 25,7	<u>11</u> 130,5	<u>5</u> 137	<u>9</u> 115	<u>5</u> 90	<u>2</u> 35
Брестское ГПЛХО	<u>шт.</u> млн.руб.	<u>3</u> 110		<u>2</u> 60	<u>1</u> 50			
Витебское ГПЛХО	<u>шт.</u> млн.руб.	<u>13</u> 160		<u>1</u> 10	<u>1</u> 10	<u>8</u> 110	<u>2</u> 20	<u>1</u> 10
Гомельское ГПЛХО	<u>шт.</u> млн.руб.	<u>2</u> 10		<u>1</u> 5	<u>1</u> 5			
Гродненское ГПЛХО	<u>шт.</u> млн.руб.	<u>2</u> 60					<u>2</u> 60	
Минское ГПЛХО	<u>шт.</u> млн.руб.	<u>7</u> 53,2	<u>1</u> 25,7	<u>5</u> 25,5	<u>1</u> 2			
Могилевское ГПЛХО	<u>шт.</u> млн.руб.	<u>5</u> 120		<u>1</u> 10	<u>1</u> 70	<u>1</u> 5	<u>1</u> 10	<u>1</u> 25
РЛССЦ	<u>шт.</u> млн.руб.	<u>1</u> 20		<u>1</u> 20				
6. Строительство ограждений питомников, всего	<u>км</u> млн.руб.	<u>48,7</u> 1123,4	<u>14,1</u> 299,3	<u>12,95</u> 91,4	<u>16,35</u> 693,2	<u>3,7</u> 33,5	<u>1</u> 4,5	<u>0,6</u> 1,5
Брестское ГПЛХО	<u>км</u> млн.руб.	<u>6,3</u> 555		<u>1,95</u> 27,5	<u>4,35</u> 527,5			
Витебское ГПЛХО	<u>км</u> млн.руб.	<u>17</u> 116,8	<u>2,9</u> 5,4	<u>5,7</u> 39,7	<u>6,8</u> 58,7	<u>1</u> 8	<u>0,5</u> 4	<u>0,1</u> 1
Гомельское ГПЛХО	<u>км</u> млн.руб.	<u>7</u> 7	<u>2,5</u> 2,5	<u>1,5</u> 1,5	<u>1,5</u> 1,5	<u>0,5</u> 0,5	<u>0,5</u> 0,5	<u>0,5</u> 0,5
Гродненское ГПЛХО	<u>км</u> млн.руб.	<u>5</u> 326	<u>2,8</u> 214	<u>1</u> 12	<u>1,2</u> 100			
Минское ГПЛХО	<u>км</u> млн.руб.	<u>4,1</u> 10,7	<u>2</u> 8,2	<u>0,6</u> 2	<u>1,5</u> 0,5			
Могилевское ГПЛХО	<u>км</u> млн.руб.	<u>9,3</u> 107,9	<u>3,9</u> 69,2	<u>2,2</u> 8,7	<u>1</u> 5	<u>2,2</u> 25		

Наименование	Ед. изм.	Всего	в том числе по годам					
			2010	2011	2012	2013	2014	2015
7. Ремонт ограждения питомников, всего	км млн.руб.	60,26 162,3	21,26 56,1	11,1 30,2	8,25 29,3	9,27 26,3	5,58 12,9	4,8 7,5
Брестское ГПЛХО	км млн.руб.	4 30			2 15	2 15		
Витебское ГПЛХО	км млн.руб.	12,2 6,5	5,7 5,1	1,7 0,6	1,2 0,2	1,2 0,2	1,2 0,2	1,2 0,2
Гомельское ГПЛХО	км млн.руб.	7 3,5	7 3,5					
Гродненское ГПЛХО	км млн.руб.	5,3 45	3,3 35		2 10			
Минское ГПЛХО	км млн.руб.	26,93 58,5	3,28 6,2	8,95 26,8	3 3,8	4,32 7,8	3,83 6,9	3,55 7
Могилевское ГПЛХО	км млн.руб.	4,83 18,8	1,98 6,3	0,45 2,8	0,05 0,3	1,75 3,3	0,55 5,8	0,05 0,3

Техническое переоснащение

Задание по приобретению машин и механизмов для лесопитомнического хозяйства приведено в таблице 3.12.

Таблица 3.12

Наименование машин и механизмов	Ед. изм.	Всего	в том числе по годам					
			2010	2011	2012	2013	2014	2015
1. Тракторы, всего	шт.	38	6	17	6	2	2	5
Брестское ГПЛХО	шт.	3		3				
Витебское ГПЛХО	шт.	14	4	4	4	2		
Гомельское ГПЛХО	шт.	5	1				2	2
Гродненское ГПЛХО	шт.	7		6	1			
Минское ГПЛХО	шт.	5	1	3				1
Могилевское ГПЛХО	шт.	4		1	1			2
2. Опрыскиватели, всего	шт.	33	4	6	7	5	4	7
Брестское ГПЛХО	шт.	1						1
Витебское ГПЛХО	шт.	13		2	4	3	2	2
Гомельское ГПЛХО	шт.	1		1				
Минское ГПЛХО	шт.	11	2	1	2	2	1	3
Могилевское ГПЛХО	шт.	7	2	2	1		1	1
3. Разбрасыватели удобрений, всего	шт.	36	3	7	11	6	6	3
Брестское ГПЛХО	шт.	4	1		2		1	
Витебское ГПЛХО	шт.	13		3	3	4	2	1
Гомельское ГПЛХО	шт.	2					1	1
Гродненское ГПЛХО	шт.	5	1	2	1	1		
Минское ГПЛХО	шт.	7	1		3	1	1	1
Могилевское ГПЛХО	шт.	5		2	2		1	
4. Плуги, всего	шт.	59	16	13	11	10	5	4
Брестское ГПЛХО	шт.	4	1	2		1		
Витебское ГПЛХО	шт.	14	2	2	3	3	2	2
Гомельское ГПЛХО	шт.	22	5	4	4	5	2	2
Гродненское ГПЛХО	шт.	5	1	3	1			

Наименование машин и механизмов	Ед. изм.	Всего	в том числе по годам					
			2010	2011	2012	2013	2014	2015
Минское ГПЛХО	шт.	7	2	2	2	1		
Могилевское ГПЛХО	шт.	7	5		1		1	
5. Бороны, всего	шт.	30	11	7	5	3	1	3
Брестское ГПЛХО	шт.	3	1	2				
Витебское ГПЛХО	шт.	15	5	3	3	3	1	
Гомельское ГПЛХО	шт.	5	2	1	1			1
Гродненское ГПЛХО	шт.	1		1				
Минское ГПЛХО	шт.	3	1					2
Могилевское ГПЛХО	шт.	3	2		1			
6. Культиваторы, всего	шт.	88	46	8	8	8	8	10
Брестское ГПЛХО	шт.	8	4	1	2		1	
Витебское ГПЛХО	шт.	14	11	1	1	1		
Гомельское ГПЛХО	шт.	32	13	3	3	2	5	6
Гродненское ГПЛХО	шт.	11	8	1	1			1
Минское ГПЛХО	шт.	13	4	1		4	1	3
Могилевское ГПЛХО	шт.	10	6	1	1	1	1	
7. Катки для прикатывания почвы, всего	шт.	22	2	7	7	5		1
Брестское ГПЛХО	шт.	1	1					
Витебское ГПЛХО	шт.	13	1	3	5	3		1
Гродненское ГПЛХО	шт.	2		1	1			
Минское ГПЛХО	шт.	4		2	1	1		
Могилевское ГПЛХО	шт.	2		1		1		
8. Сеялки, всего	шт.	43	21	10	3	6	1	2
Брестское ГПЛХО	шт.	1		1				
Витебское ГПЛХО	шт.	13	5	3	1	3	1	
Гомельское ГПЛХО	шт.	4		3		1		
Гродненское ГПЛХО	шт.	4	4					
Минское ГПЛХО	шт.	11	5	1	2	2		1
Могилевское ГПЛХО	шт.	10	7	2				1
9. Мульчирователи, всего	шт.	28	1	4	7	11	2	3
Брестское ГПЛХО	шт.	2			1	1		
Витебское ГПЛХО	шт.	14	1	3	2	5	1	2
Гомельское ГПЛХО	шт.	1						1
Гродненское ГПЛХО	шт.	4				4		
Минское ГПЛХО	шт.	3			2	1		
Могилевское ГПЛХО	шт.	4		1	2		1	
10. Школьные посадочные машины, всего	шт.	18	1	3	6	2	3	3
Брестское ГПЛХО	шт.	1		1				
Витебское ГПЛХО	шт.	9		1	4		2	2
Гомельское ГПЛХО	шт.	2			1	1		
Минское ГПЛХО	шт.	5	1		1	1	1	1
Могилевское ГПЛХО	шт.	1		1				
11. Скобы для подрезки корней и выкопки, всего	шт.	36	31	5				
Брестское ГПЛХО	шт.	2		2				
Витебское ГПЛХО	шт.	12	12					
Гомельское ГПЛХО	шт.	3	2	1				

Наименование машин и механизмов	Ед. изм.	Всего	в том числе по годам					
			2010	2011	2012	2013	2014	2015
Гродненское ГПЛХО	шт.	6	4	2				
Минское ГПЛХО	шт.	9	9					
Могилевское ГПЛХО	шт.	4	4					
12. Погрузчики, всего	шт.	11	1	3	2	1	4	
Брестское ГПЛХО	шт.	1			1			
Витебское ГПЛХО	шт.	6		2	1	1	2	
Гродненское ГПЛХО	шт.	1		1				
Минское ГПЛХО	шт.	1					1	
Могилевское ГПЛХО	шт.	2	1				1	
13. Прицепы, всего	шт.	22	2	8	5	1	4	2
Брестское ГПЛХО	шт.	1		1				
Витебское ГПЛХО	шт.	7		4	2			1
Гродненское ГПЛХО	шт.	5		2	1		1	1
Минское ГПЛХО	шт.	5	1	1		1	2	
Могилевское ГПЛХО	шт.	4	1		2		1	
14. Косилки, всего	шт.	24	3	5	6	4	4	2
Брестское ГПЛХО	шт.	3	1	2				
Витебское ГПЛХО	шт.	13	1	2	3	4	2	1
Гродненское ГПЛХО	шт.	1					1	
Минское ГПЛХО	шт.	3	1	1	1			
Могилевское ГПЛХО	шт.	4			2		1	1

ГЛАВА 4 ЭКОНОМИЧЕСКАЯ ЭФФЕКТИВНОСТЬ

Экономические показатели реализации мероприятий настоящей Программы приведены в таблице 4.1.

Таблица 4.1

Наименование	Ед. изм.	Факт за 2009 год	Планируется на период до 2016 года						
			всего	в том числе по годам					
				2010	2011	2012	2013	2014	2015
1. Расходы на реализацию мероприятий Программы, всего	млн.руб.	6777,1	55242,1	12564,6	11021,5	10069,6	7253,1	6932,9	7400,4
Брестское ГПЛХО	млн.руб.	714,5	7428,15	1404,35	1588,1	1322,7	1102,6	964,1	1046,3
Витебское ГПЛХО	млн.руб.	903	10381	1957	2839	1828	1220	1263	1274
Гомельское ГПЛХО	млн.руб.	473	4920	463	785	1334	862	722	754
Гродненское ГПЛХО	млн.руб.	908,3	9163,2	1829,1	2026,1	1776	983	1201	1348
Минское ГПЛХО	млн.руб.	2453,5	12143	2935,8	2060,2	1869	1786,3	1752,4	1739,3
Могилевское ГПЛХО	млн.руб.	1264,4	8572,7	3265,3	1378,1	1468,9	943,2	657,4	859,8
РЛССЦ	млн.руб.	60,4	2634	710	345	471	356	373	379
1.1. из них инвестиции в питомническое хозяйство, всего	млн.руб.	2131,8	25794,2	8186,5	6429,5	5377,5	2270,9	1701,1	1828,7
Брестское ГПЛХО	млн.руб.	104,2	2504,1	716,2	827,2	489,6	225,6	109	136,5
Витебское ГПЛХО	млн.руб.	192	5293	1261	2042	1020	395	325	250
Гомельское ГПЛХО	млн.руб.	99	2438	290	515	948	405	165	115
Гродненское ГПЛХО	млн.руб.	194	4277,2	1073,1	1232,1	998	150	342	482
Минское ГПЛХО	млн.руб.	814,3	3764,8	1568,8	691,2	500,4	381,3	333,1	290
Могилевское ГПЛХО	млн.руб.	721,3	5467,1	2627,4	852	1041,5	464	177	305,2
РЛССЦ	млн.руб.	7	2050	650	270	380	250	250	250

Наименование	Ед. изм.	Факт за 2009 год	Планируется на период до 2016 года						
			всего	в том числе по годам					
				2010	2011	2012	2013	2014	2015
1.2. из них расходы на функционирование лесных питомников, всего	млн.руб.	4645,3	29447,9	4378,1	4592,0	4692,1	4982,2	5231,8	5571,7
Брестское ГПЛХО	млн.руб.	610,3	4924,1	688,15	760,9	833,1	877	855,1	909,8
Витебское ГПЛХО	млн.руб.	711	5088	696	797	808	825	938	1024
Гомельское ГПЛХО	млн.руб.	374	2482	173	270	386	457	557	639
Гродненское ГПЛХО	млн.руб.	714,3	4886	756	794	778	833	859	866
Минское ГПЛХО	млн.руб.	1639,2	8378,2	1367,0	1369,0	1368,6	1405,0	1419,3	1449,3
Могилевское ГПЛХО	млн.руб.	543,1	3105,6	637,9	526,1	427,4	479,2	480,4	554,6
РЛССЦ	млн.руб.	53,4	584	60	75	91	106	123	129
2. Доходы от питомнического хозяйства, всего	млн.руб.	5527,2	45684,4	5547,7	6299,0	7111,5	8107,1	8856,8	9762,3
Брестское ГПЛХО	млн.руб.	1080	7874,9	1057,2	1141,2	1253,4	1397,8	1442	1583,3
Витебское ГПЛХО	млн.руб.	771,1	6593	776	823	1049	1235	1307	1403
Гомельское ГПЛХО	млн.руб.	431	4784	374	558	727	878	1047	1200
Гродненское ГПЛХО	млн.руб.	639,9	5991	613	780	855	1063	1247	1433
Минское ГПЛХО	млн.руб.	1905,4	11629,1	1805,9	1784	1866,3	1967	2039,9	2166
Могилевское ГПЛХО	млн.руб.	635	6466,4	764,6	867,8	977,8	1136,3	1308,9	1411
РЛССЦ	млн.руб.	64,8	2346	157	345	383	430	465	566
2.1. из них от реализации продукции, всего	млн.руб.	2588,9	26467,4	2371,4	3184,8	3989,6	4865,3	5622,3	6434,0
Брестское ГПЛХО	млн.руб.	312	3450	250	380	510	640	770	900
Витебское ГПЛХО	млн.руб.	348,1	3360	349	362	490	648	714	797
Гомельское ГПЛХО	млн.руб.	218	3300	200	340	480	620	760	900
Гродненское ГПЛХО	млн.руб.	379	4050	250	420	590	760	930	1100
Минское ГПЛХО	млн.руб.	1100,1	6737,6	970,4	1012	1068,8	1157	1212,4	1317
Могилевское ГПЛХО	млн.руб.	197,4	3547,8	230	370,8	520,8	670,3	835,9	920
РЛССЦ	млн.руб.	34,3	2022	122	300	330	370	400	500
2.2. из них от посадочного материала, выращенного для собственных нужд, всего	млн.руб.	2938,3	19217,0	3176,3	3114,2	3121,9	3241,8	3234,5	3328,3
Брестское	млн.руб.	768	4424,9	807,2	761,2	743,4	757,8	672	683,3
Витебское	млн.руб.	423	3233	427	461	559	587	593	606
Гомельское	млн.руб.	213	1484	174	218	247	258	287	300
Гродненское	млн.руб.	260,9	1941	363	360	265	303	317	333
Минское	млн.руб.	805,3	4891,5	835,5	772	797,5	810	827,5	849
Могилевское	млн.руб.	437,6	2918,6	534,6	497	457	466	473	491
РЛССЦ	млн.руб.	30,5	324	35	45	53	60	65	66
3. Окупаемость питомнического хозяйства, всего	%	81,6	82,7	44,2	57,2	70,6	111,8	127,8	131,9
Брестское	%	151,2	106,0	75,3	71,9	94,8	126,8	149,6	151,3
Витебское	%	85,4	63,5	39,7	29,0	57,4	101,2	103,5	110,1
Гомельское	%	91,1	97,2	80,8	71,1	54,5	101,9	145,0	159,2
Гродненское	%	70,5	65,4	33,5	38,5	48,1	108,1	103,8	106,3
Минское	%	77,7	95,8	61,5	86,6	99,9	110,1	116,4	124,5
Могилевское	%	50,2	75,4	23,4	63,0	66,6	120,5	199,1	164,1
РЛССЦ	%	107,3	89,1	22,1	100,0	81,3	120,8	124,7	149,3